

Vad betyder ordet
MIGRATION?

MIGRATION är ett samlingsnamn
för invandring (immigration) och
utvandring (emigration).

En **MIGRANT** är en person
som flyttar till ett annat land ...

... oavsett om personen flyttar
frivilligt eller av tvingande skäl,
om flytten sker enligt reglerna
eller inte.

Ord om migration

- HUR VAR DET NU IGEN?



Flykting

Statusförklaring enligt FN:s flyktingkonvention. Beviljas en person som känner välgrundad fruktan för förföljelse i sitt hemland på grund av sin ras, nationalitet, religiösa eller politiska uppfattning eller på grund av sitt kön, sin sexuella läggning eller annan tillhörighet till en viss samhällsgrupp, och som på grund av sin fruktan inte kan eller vill använda sig av detta lands skydd. Rätten till skydd gäller även för en statslös person. Statslös är den som inte har medborgarskap i något land.

Alternativt skydd

Statusförklaring enligt EU-lagstiftning. Beviljas en person som i sitt hemland riskerar döds- eller kroppsstraff, tortyr eller annan omänsklig eller förnedrande behandling eller bestraffning, eller som civilperson är utsatt för en allvarlig risk att skadas på grund av en väpnad konflikt och inte kan eller vill använda sig av sitt hemlands skydd.

Vidarebosättning (kvotflyktingar)

Flyktingar och andra personer som behöver internationellt skydd får möjlighet och hjälp att komma till Sverige. Det är FN:s flyktingorgan (UNHCR) som föreslår vilka personer som behöver vidarebosättas till Sverige. Migrationsverket beslutar om de kan få uppehållstillstånd. Hur många kvotflyktingar Sverige ska ta emot bestäms av regeringen. De som tas ut som kvotflyktingar har ingen möjlighet att återvända till sitt hemland eller stanna i landet dit de har flytt. En del bor i flyktingläger.

Tillfälligt skydd

Efter Rysslands invasion av Ukraina fattade EU den 3 mars 2022 beslut om att för första gången aktivera det så kallade massflyktsdirektivet. Det innebär att personer som tvingats lämna Ukraina ska få omedelbart och tidsbegränsat uppehålls- och arbetstillstånd i Sverige och andra EU-länder. Direktivet bestämmer gemensamma regler för skydd och syftar till att undvika att asylsystemen överbelastas. Ett sådant tillstånd ger möjlighet att få hjälp med boende, rätt att arbeta, rätt att söka grundläggande vård, rätt till skolgång för barn samt visst ekonomiskt bistånd i Sverige. Det tillfälliga uppehållstillståndet gäller i ett år, men kan förlängas med ytterligare två år.

Synnerligen eller särskilt ömmande omständigheter i undantagsfall

Baseras på personliga förhållanden, som hälsotillstånd, anpassning till Sverige eller situation i hemlandet. En samlad bedömning av sådana omständigheter kan leda till att en person får uppehållstillstånd. Barn kan få uppehållstillstånd om omständigheterna är särskilt ömmande.

Ensamkommande barn

En person under 18 år som kommer till Sverige utan sällskap av förälder eller annan vårdnadshavare. De flesta ensamkommande barn ansöker om asyl.



REGLERAD MIGRATION & MEDBORGARSKAP

Vistelse i ett land är laglig när en person vistas i landet med giltigt visum, med stöd av visumfrihet, med ett giltigt uppehållstillstånd, väntar på svar på ansökan om uppehållstillstånd, eller är medborgare.

UPPEHÅLLSTILLSTÅND

En person (tredjelsmedborgare) som vill stanna i Sverige i mer än tre månader måste ha ett giltigt uppehållstillstånd. Tillståndet kan vara tidsbegränsat eller permanent.

Familjeåterförening

Grund för uppehållstillstånd som beviljas en familjemedlem till en svensk medborgare eller en person som vistas i Sverige med uppehållstillstånd. Med en familjemedlem avses vanligtvis make/maka, sambo och barn under 18 år. Som huvudregel måste personen som bor i Sverige kunna försörja sig själv och den familjemedlem som ska komma hit.

Studier

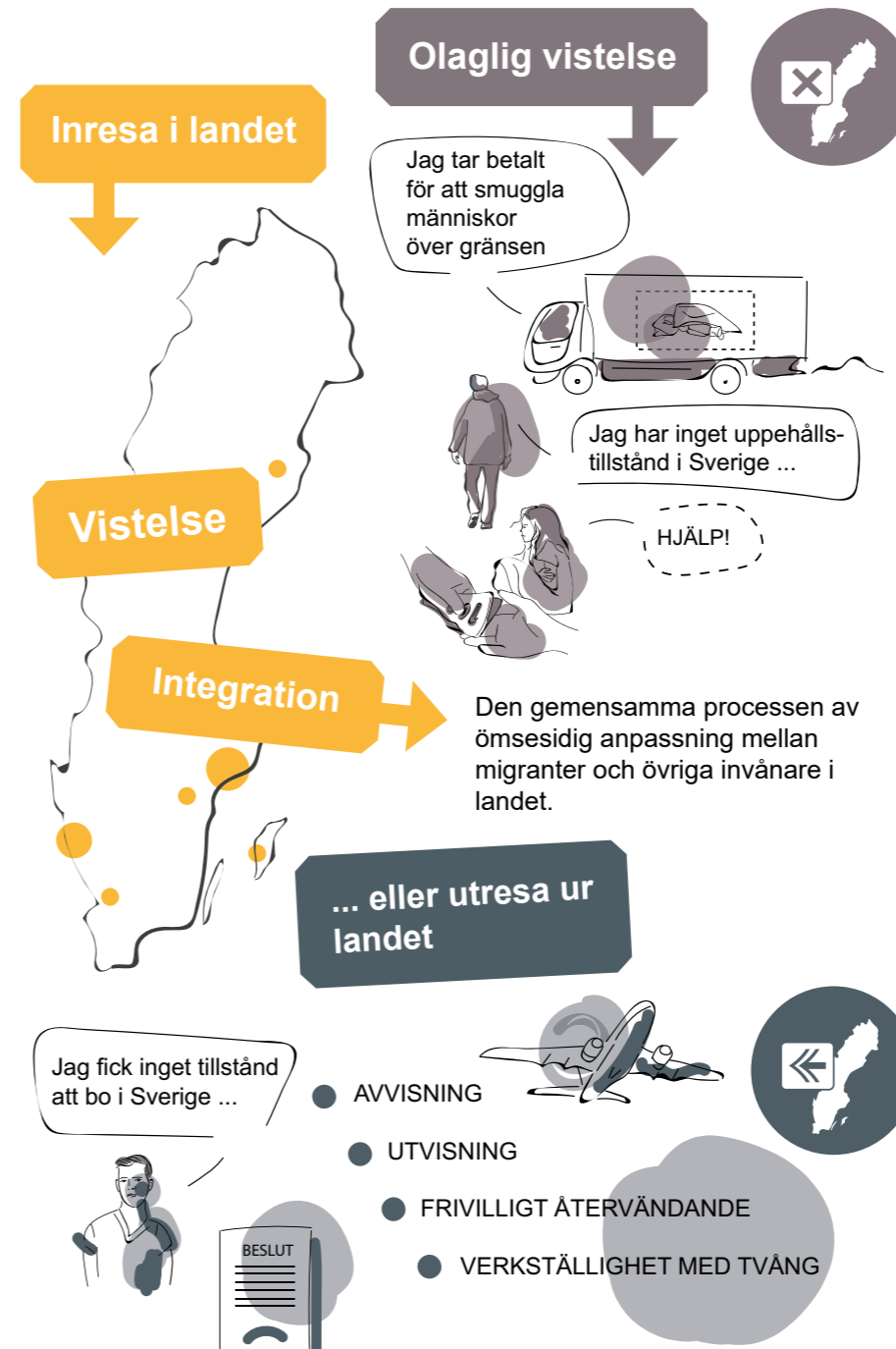
En person som har blivit antagen till studier i Sverige kan beviljas uppehållstillstånd.

Arbete

En person som har fått erbjudande om arbete i Sverige kan beviljas arbetstillstånd.

Säsongsarbete

En person som får anställning inom säsongsbunden verksamhet, till exempel jordbruk, bärplockning, skogsbruk eller hotell- och restaurangbranschen, kan beviljas arbets- och uppehållstillstånd. Normalt beviljas tillståndet för högst 6 månader.



Schengenområdet

Fri rörlighet inom området enligt Schengenavtalet som kompletterar EU:s regler om fri rörlighet. Gränskontroller vid Schengenområdets yttre gränser. De flesta EU-länder är medlemmar i Schengenområdet. Även Island, Liechtenstein, Norge och Schweiz ingår i området.

Nyanlända

Personer som har beviljats uppehållstillstånd för bosättning, oftast på grund av skyddsskäl, och har fått flytta till en kommun. Även anhöriga till dessa personer anses vara nyanlända. En person är nyanländ under tiden som han eller hon omfattas av etableringsinsatser, det vill säga två till tre år.

Visum

Ett inresetillstånd som utfärdas till en person för turism, släktbesök, affärs- och konferensbesök eller en jämförbar kortvarig vistelse.

Medborgarskap

Ett rättsligt förhållande mellan en person och hans eller hennes medborgarskapsstat. Man kan få svenskt medborgarskap till exempel vid födseln eller efter ansökan. En medborgare har fulla politiska och sociala rättigheter och skyldigheter (till exempel rösträtt i riksdagsval och rätt att få pass). För att bli svensk medborgare krävs normalt att en person har haft uppehållstillstånd i fem år och har vistats i Sverige under den tiden.

Inresa och vistelse i landet utan nödvändiga tillstånd och dokument.

"Papperslös"

Ett vardagligt uttryck för att beskriva en person som befinner sig i Sverige utan nödvändigt tillstånd. Det kan vara en person som inte har ansökt om tillstånd, en person som har fått nej på sin ansökan men ändå stannar i landet eller en person som stannar kvar efter att hans eller hennes visum eller uppehållstillstånd har gått ut.

Människosmuggling

När någon avsiktligt hjälper en person (tredjelsmedborgare) att komma in i eller passera genom Sverige utan nödvändiga tillstånd. Det räknas som gränsöverskridande brottslighet.

Människohandel

Att genom tvång eller bedrägeri utnyttja en persons utsatta situation och rekrytera, transportera, gömma eller ta emot personen för att han eller hon ska utnyttjas för till exempel prostitution, krigstjänst eller tvångsarbete.

UTRESA

Avvisning

En person som har sökt uppehållstillstånd och fått nej på sin ansökan blir avvisad och ska lämna landet om beslutet fattas inom tre månader från att ansökan gjordes. Även personer som till exempel kommer till landet utan pass eller saknar visum som krävs kan bli avvisade.

Utvisning

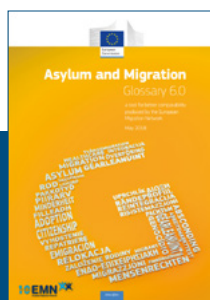
En person som har sökt uppehållstillstånd och fått nej på sin ansökan blir utvisad och ska lämna landet. Om en person som har uppehållstillstånd döms för ett brott kan domstolen besluta att personen ska utvisas.

Återvändande

En person som har fått ett beslut om avvisning eller utvisning har inte längre rätt att vistas i Sverige och ska återvända till sitt hemland. Personen ska i första hand återvända frivilligt genom att samarbeta med Migrationsverket. Om han eller hon inte återvänder frivilligt lämnas ansvaret att genomföra återvändandet över till Polisen som genomför det med tvång. Vid behov kan personen som ska återvända få hjälp med resa och stödinsatser vid ankomst till hemlandet.

Överföring enligt Dublin-förordningen

En asylsökande överförs till en annan medlemsstat som har ansvaret för prövningen av asylansökan.



EMN-ordlistan (EMN Glossary)

EMN-ordlistan (EMN Glossary) innehåller asyl- och migrationstermer på de flesta europeiska språken. Definitionerna är på engelska.

<http://www.emnsweden.se/toppmeny/publikationer/ordlistaglossary>

EMN-ordlistan finns också som app. Du hittar den i Appstore eller Google Play genom att söka på "EMN Glossary".

Europeiska migrationsnätverket (EMN)

Europeiska migrationsnätverket (EMN) är ett nätverk som finansieras av Europeiska kommissionen. Nätverket har i uppdrag att förse Europeiska unionens institutioner, samt myndigheter och regeringar i EU:s medlemsstater, med aktuell, objektiv, tillförlitlig och jämförbar information om migrations- och asylfrågor i syfte att stödja policyutvecklingen på området. Informationen som EMN tillhandahåller riktar sig också till allmänheten. Under 2008 inrättades EMN som en permanent expertgrupp. EMN består av nationella kontaktpunkter i EU:s medlemsländer samt Norge, Georgien och Moldavien. Migrationsverket är den svenska kontaktpunkten.

© Migrationsverket (Swedish Migration Agency), 2022
Diarienummer 2.2.1-2021-356

Migrationsverket, 601 70 Norrköping, tfn 0771-235 235
www.migrationsverket.se • www.emnsweden.se

ORD OM MIGRATION kan laddas ner eller beställas på www.emnsweden.se
Kontakt: emn@migrationsverket.se