

Vad betyder ordet
MIGRATION?

MIGRATION är ett samlingsnamn
för invandring (immigration) och
utvandring (emigration).

Och ordet **MIGRANT** avser en
person som flyttar till ett
annat land ...

... oavsett om personen flyttar
frivilligt eller av tvingande skäl,
om flytten sker enligt reglerna
eller inte.

- Hur var det nu igen?

ORD OM MIGRATION

Flyktning

Statusförklaring enligt FN:s flyktkonvention. Beviljas en person som känner välgrundad fruktan för förföljelse i sitt hemland på grund av sin ras, nationalitet, religiösa eller politiska uppfattning eller på grund av sitt kön, sin sexuella läggning eller annan tillhörighet till en viss samhällsgrupp, och som på grund av sin fruktan inte kan eller vill använda sig av detta lands skydd. Rätten till skydd gäller även för en statslös person.

Alternativt skydd

Statusförklaring enligt EU-lagstiftning. Beviljas en person som i sitt hemland riskerar döds- eller kroppsstraff, tortyr eller annan omänsklig eller förnedrande behandling eller bestraffning, eller som civilperson är utsatt för en allvarlig risk att skadas på grund av en väpnad konflikt och inte kan eller vill använda sig av sitt hemlands skydd.

Vidarebosättning (kvotflyktingar)

Flyktingar och andra personer som behöver internationellt skydd får möjlighet och hjälp att komma till Sverige. Det är FN:s flyktingorgan (UNHCR) som föreslår vilka personer som behöver vidarebosättas till Sverige. Migrationsverket beslutar om de kan få uppehållstillstånd. Hur många kvotflyktingar Sverige ska ta emot bestäms av regeringen. De som tas ut som kvotflyktingar har ingen möjlighet att återvända till sitt hemland eller stanna i landet dit de har flytt. En del bor i flyktingläger.

Omplacering av asylsökande

Överföring av asylsökande till andra medlemsstater i EU för prövning av deras ansökningar enligt de kvoter som EU-kommissionen har fastställt. De asylsökande förflyttas från de medlemsstater där situationen är ohållbar.

Synnerligen ömmande omständigheter i undantagsfall

Baseras på personliga förhållanden, till exempel hälsotillstånd, anpassning till Sverige eller situation i hemlandet. En samlad bedömning av sådana omständigheter kan leda till att en person får uppehållstillstånd. Barn kan få uppehållstillstånd om omständigheterna är särskilt ömmande. Fram till 19 juli 2019 finns en tidsbegränsad lag som säger att uppehållstillstånd på den här grunden endast får beviljas om det skulle strida mot Sveriges internationella åtaganden att avvisa eller utvisa den sökande.

Ensamkommande barn

En person under 18 år som kommer till Sverige (eller andra medlemsstater i EU) utan sällskap av förälder eller annan vårdnadshavare. Många, men inte alla, ensamkommande barn ansöker om asyl.



Tredjelandsmedborgare

En person som inte är medborgare i Europeiska unionen och därmed inte berättigad till den fria rörligheten inom EU.

Vi flyr från kriget



Jag blev förföljd i mitt hemland på grund av min sexuella läggning



Flyktning

En person som har flytt sitt hemland eller sitt permanenta bosättningsland och som har beviljats flyktingstatus enligt FN:s flyktkonvention.

Jag studerar här

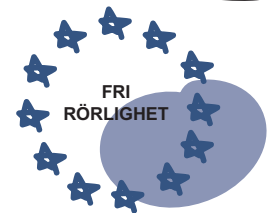
Jag kom till Sverige för kärleken



Asylsökande

En person som ansöker om internationellt skydd i en främmande stat. Asylsökande vistas lagligt i landet.

Nu har jag fått jobb i Frankrike



EU-medborgare

En medborgare i en EU-medlemsstat, som därmed är berättigad till den fria rörligheten inom EU.

REGLERAD MIGRATION & MEDBORGARSKAP

Vistelse i ett land är laglig när en person vistas i landet med giltigt visum, med stöd av visumfrihet, med ett giltigt uppehållstillstånd eller är medborgare.

Schengenområdet

Fri rörlighet inom området enligt Schengenavtalet som kompletterar EU:s regler om fri rörlighet. Gränskontroller vid Schengenområdets yttre gränser. Medlemmar i Schengenområdet är alla EU-länder förutom Bulgarien, Kroatien, Irland, Rumänien och Storbritannien. Island, Liechtenstein, Norge och Schweiz ingår också i Schengenområdet.

Visum

Ett inresetillstånd som utfärdas till en person (tredjelandsmedborgare) för turism, släktbesök eller en därmed jämförbar kortvarig vistelse.

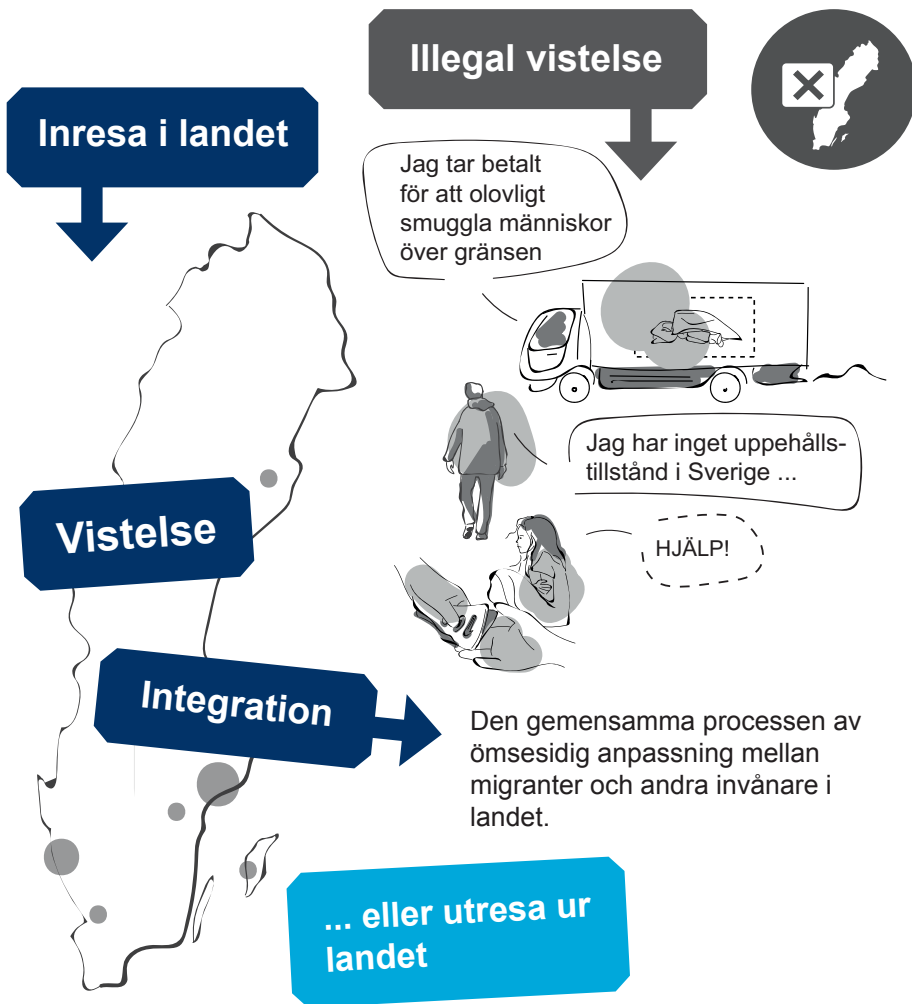
Cirkulär migration

Människor som har flyttat till ett annat land återvänder till sina ursprungsländer efter ett tag, för att sedan flytta igen.

Nyanlända

Personer som har beviljats uppehållstillstånd, oftast på grund av flyktinskäl eller andra skyddsskäl och har fått flytta till en kommun. Även anhöriga till dessa personer anses vara nyanlända. En person är nyanländ under tiden som han eller hon omfattas av lagen om etableringsinsatser, det vill säga två till tre år.

IRREGULJÄR MIGRATION



Inresa och vistelse i landet utan behövliga tillstånd och dokument.

"Papperslös"

Ett vardagligt uttryck för att beskriva en person som befinner sig i Sverige utan nödvändigt tillstånd. Det kan vara en person som inte har ansökt om tillstånd, en person som har fått nej på sin ansökan men ändå stannar i landet eller en person som stannar kvar efter att hans eller hennes visum eller uppehållstillstånd har gått ut.

Människosmuggling

När någon avsiktligt hjälper en person (tredjelandsmedborgare) att olovligen komma in i eller passera genom Sverige. Det räknas som transnationell brottslighet.

Människohandel

Att genom tvång eller bedrägeri utnyttja en persons utsatta situation och rekrytera, transportera, gömma eller ta emot personen för att han eller hon ska utnyttjas för till exempel prostitution, krigstjänst eller tvångsarbete.



UTRESA

Avvisning

En person som har sökt uppehållstillstånd och fått nej på sin ansökan blir avvisad och ska lämna landet om beslutet fattas inom tre månader från att ansökan gjordes. Även personer som till exempel kommer till landet utan pass eller saknar visum som krävs kan bli avvisade.

Utvisning

En person som har sökt uppehållstillstånd och fått nej på sin ansökan blir utvisad och ska lämna landet. Om en person som har uppehållstillstånd döms för ett brott kan domstolen besluta att personen ska utvisas.

Återvändande

En person som har fått ett beslut om avvisning eller utvisning har inte längre rätt att vistas i Sverige och ska återvända till sitt hemland. Personen ska i första hand återvända **frivilligt** genom att samarbeta med Migrationsverket. Om han eller hon inte återvänder frivilligt lämnas ansvaret att genomföra återvändandet över till Polisen som genomför det med **tvång** (verkställighet).

Överföring enligt Dublin-förordningen

En asylsökande överförs till en annan medlemsstat som har ansvaret för prövningen av asylansökan, oftast medlemsstaten som först registrerade ansökan.

UPPEHÅLLSTILLSTÅND

En person (tredjelandsmedborgare) som vill stanna i Sverige i mer än tre månader måste ha ett giltigt uppehållstillstånd. Tillståndet kan vara tidsbegränsat eller permanent.

Medborgarskap

Ett rättsligt förhållande mellan en person och hans eller hennes medborgarskapsstat. Man kan få medborgarskap till exempel vid födseln eller efter ansökan. En medborgare i ett land har fulla politiska och sociala rättigheter och skyldigheter (till exempel rösträtt i riksdagsval och rätt att få pass).

Familjeåterförening

Grund för uppehållstillstånd som beviljas en familjemedlem till en svensk medborgare eller en person som vistas i Sverige med uppehållstillstånd. Med en familjemedlem avses vanligtvis make/maka, sambo (av samma eller motsatt kön) och barn under 18 år.

Uppehållstillstånd för arbete

En person (tredjelandsmedborgare) som har fått erbjudande om arbete i Sverige kan beviljas arbetstillstånd.

Uppehållstillstånd för studier

En person (tredjelandsmedborgare) som har blivit antagen till studier i Sverige kan beviljas ett sådant tillstånd.

Europeiska migrationsnätverket (EMN)

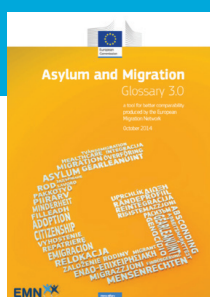
Europeiska migrationsnätverket (EMN) är ett nätverk som finansieras av Europeiska kommissionen. Nätverket har i uppdrag att förse Europeiska unionens institutioner, samt myndigheter och regeringar i EU:s medlemsstater, med aktuell, objektiv, tillförlitlig och jämförbar information om migrations- och asylfrågor i syfte att stödja policyutvecklingen på området. Informationen som EMN tillhandahåller riktar sig också till allmänheten. Under 2008 inrättades EMN som en permanent expertgrupp. EMN består av nationella kontaktpunkter i EU:s medlemsländer samt Norge. Migrationsverket är den svenska kontaktpunkten.

© Migrationsverket (Swedish Migration Agency), 2017
Diarienummer 2.2.1-2016-187480

Migrationsverket, 601 70 Norrköping, tfn 0771-235 235
www.migrationsverket.se • www.emnsweden.se

ORD OM MIGRATION kan laddas ner eller beställas på www.emnsweden.se
Kontakt: emn@migrationsverket.se

EMN-ordlistan (EMN Glossary) innehåller asyl- och migrations-termer på de flesta europeiska språken. Definitionerna är på engelska.



www.emnsweden.se/toppmeny/natverk/ordlistaglossary